

RAPPORT D'ACTIVITE 2014



ASSOCIATION REPONSE

CENTRE LOCAL D'INFORMATION ET DE COORDINATION

BASSIN GERONTOLOGIQUE DE LUNEL

390 avenue des Abrivados

Bâtiment Le Millénium II

34400 Lunel



Cadre règlementaire

Le CLIC, association Réponse Loi 1901, signe une convention annuelle avec chacun de ses partenaires financiers :

- Le Conseil Général de l'Hérault
- La Communauté de Communes du Pays de Lunel
- Les communes du Nord du canton de Lunel

Les missions du CLIC

La coordination, le travail en réseau

Le CLIC est un lieu d'échanges, de coordination et de coopération pour tous les partenaires : professionnels à domicile et des établissements d'hébergement, professionnels médicaux et paramédicaux, services sociaux, élus, locaux et usagers.

Développer les actions de prévention

Le CLIC développe et pilote des actions collectives de prévention (chutes, nutrition, ateliers mémoire...) en partenariat avec différentes institutions (caisses de retraite, mutuelles ...)

L'information médico-sociale de proximité

Le CLIC développe et pilote des actions collectives d'information et de formation

L'observatoire

Un observatoire est un lieu de réflexion sur les besoins des personnes âgées avec une déclinaison territoriale du schéma gérontologique défini par le Conseil Général

Le CLIC impulse une dynamique locale. Pour ce faire, il anime sur son territoire d'action, la concertation et la coordination de son réseau d'acteurs travaillant auprès des seniors.

Le CLIC est également chargé de coordonner l'ensemble des actions de prévention et d'information destinées aux personnes âgées de plus de 60 ans et à leurs familles.

Le territoire d'intervention et la population

Le territoire d'intervention

Le territoire d'intervention des CLIC est défini par le Conseil Général de l'Hérault en 11 CLIC dans le département, répartis sur 11 bassins gérontologiques.

Le bassin gérontologique de Lunel est composé des communes suivantes :

- Boisseron
- Buzignargues
- Galargues
- Lunel
- Lunel-Viel
- Marsillargues
- Saturargues
- Saussines
- Saint Christol
- Saint Hilaire de Beauvoir
- Saint Jean de Cornies
- Saint Just
- Saint Nazaire de Pézan
- Saint Sériès
- Vérargues
- Villetelle

Les structures d'hébergement sur le territoire

5 EHPAD – Etablissement d'Hébergement pour Personnes Âgées Dépendantes

Boisseron Le Logis de Hauteroche

Lunel Hôpital Local – EHPAD

Lunel EHPAD Les Meunières

Lunel Viel La Jolivade

Marsillargues La Roselière

Les établissements de soins sont basés à Lunel

USLD : Unité de Soins Longue Durée : Unité protégée résidents déments ou Alzheimer
Consultations gériatriques et / ou SLD : Soins de Longue Durée

Pôle Santé Professeur Louis Serre

Clinique Via Domitia (plateau technique, radiologie, chirurgie ambulatoire)

Une population totale de **48 867** sur le bassin gérontologique de Lunel.

11 159 personnes de + de 60 ans

23 % de cette population ont plus de 60 ans

Les communes qui comptent une part plus importante de personnes âgées de + de 60 ans (environ ¼ de leur population) :

- Marsillargues (26 %)
- Lunel (24 %)
- Boisseron (24 %)
- Buzignargues (24 %)
- Saint Christol (23 %)

Bassin gérontologique de Lunel Personnes âgées de + 60 ans	RECENSEMENT INSEE 2011 - publié juin 2014								part P.A en % de la pop.totale
	COMMUNE	Pop. totale	60-74 ans	% p/r à P.A	75-89 ans	% p/r à P.A	90 ans et +	% p/r à P.A	
LUNEL	25 565	3 826	62%	2 167	35%	200	3%	6 193	24%
MARSILLARGUES	6 130	964	61%	554	35%	63	4%	1 581	26%
LUNEL VIEL	3 729	518	63%	262	32%	37	5%	817	22%
SAINT JUST	2 844	327	66%	159	32%	7	1%	493	17%
BOISSERON	1 777	248	59%	154	36%	21	5%	423	24%
SAINT CHRISTOL	1 435	204	62%	115	35%	9	3%	328	23%
VILLETTELLE	1 424	175	74%	59	25%	1	0%	235	17%
SAUSSINES	947	128	67%	62	32%	2	1%	192	20%
SAINT SERIES	866	107	73%	35	24%	4	3%	146	17%
SATURARGUES	899	110	74%	33	22%	6	4%	149	17%
VERARGUES	712	101	73%	36	26%	1	1%	138	19%
SAINT JEAN DE CORNIES	678	68	75%	23	25%	0	0%	91	13%
GALARGUES	647	75	60%	44	35%	6	5%	125	19%
SAINT NAZAIRE PEZAN	578	80	70%	34	30%	1	1%	115	20%
SAINT HILAIRE DE BEAUVOIR	370	52	74%	17	24%	1	1%	70	19%
BUZIGNARGUES	266	43	68%	16	25%	4	6%	63	24%
BASSIN GERONTOLOGIQUE - INSEE 2011	48 867	7 026	63%	3 770	34%	363	3%	11 159	23%

Chiffres 2013 concernant l'Allocation Personnalisée d'Autonomie (A.P.A) - Source - Conseil Général – 2014

Dans l'Hérault :

259 765 personnes âgées de + de 60 ans

23 591 bénéficiaires de l'APA à domicile, soit 9.08 % des personnes âgées de + de 60 ans.

7 739 bénéficiaires de l'APA en établissement, soit 2.98 % des personnes âgées de + de 60 ans.

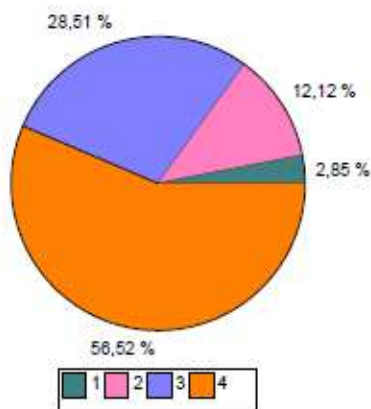
Dans le bassin gérontologique de Lunel :

982 bénéficiaires de l'APA à domicile

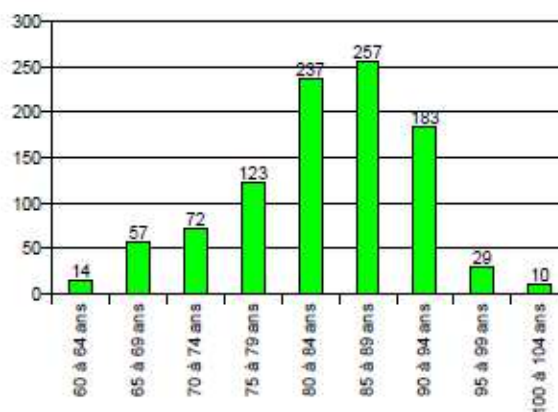
301 bénéficiaires de l'APA en établissement

APA à Domicile

Répartition des bénéficiaires en fonction de leur GIR



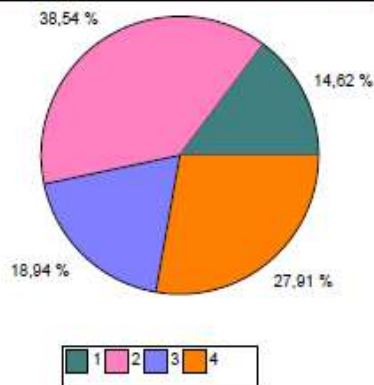
Répartition des bénéficiaires par tranche d'âge



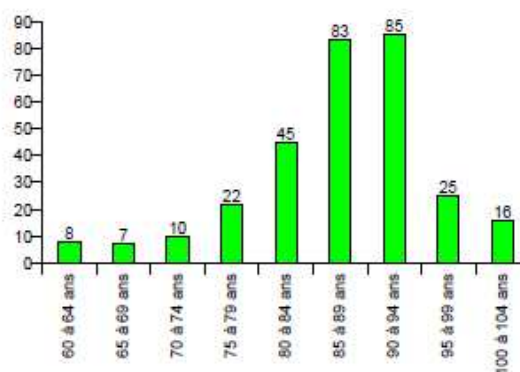
85% des bénéficiaires de l'APA à domicile ont plus de 75 ans

APA en Etablissement

Répartition des bénéficiaires en fonction de leur GIR



Répartition des bénéficiaires par tranche d'âge



Près de 85% des bénéficiaires de l'APA en établissement ont plus de 85 ans

Les instances en 2014

Les assemblées et conseils d'administration ont eu lieu, le Bureau et le Conseil d'Administration ont été prorogés, les statuts soumis au vote, adoptés à l'unanimité, et transmis à la Direction Départementale de la Cohésion Sociale ainsi qu'à la préfecture pour enregistrement.

Afin de garantir la conformité du cadre juridique que demande la forme associative loi 1901, il a été décidé de conserver le commissaire aux comptes malgré l'absence d'obligation.

La coordination, le travail en réseau

Après les élections municipales de 2014, une « tournée des communes » a été effectuée, ce qui a permis de rencontrer les nouvelles équipes municipales, de ré-informer sur les missions du CLIC, de répondre aux questions, et d'envisager les actions futures à destination du public âgé. Ces rencontres ont été très fructueuses, et ont permis de développer des partenariats.

Un travail de recensement des besoins est engagé avec quelques communes par le biais de questionnaires proposés par le CLIC. Un travail sur l'isolement des personnes âgées devrait émerger également.

La plaquette du CLIC a été éditée, a été distribuée aux communes, à tous les acteurs locaux concernés par le public âgé, et mise à disposition du public.

Le travail partenarial avec les caisses de retraite et les associations d'aide à domicile se développe et va permettre la réalisation d'actions collectives de prévention d'envergure.

Le site internet www.clic-reponse.fr est régulièrement mis à jour.

Diagnostic partagé des besoins

Problématiques recensées principalement :

- Isolement des personnes âgées
- Isolement des aidants professionnels et familiaux
- Transport
- Précarité
- Logement

Besoins recensés auprès des mairies en termes d'actions :

- Actions relatives aux difficultés rencontrées par les aidants professionnels à domicile vis-à-vis des potentielles dépendances des personnes âgées.
- Ateliers de prévention : chutes / mémoire / habitat / déshydratation / risques cardio-vasculaire / sécurité routière
- Demande de plusieurs communes d'établir un guide d'information – répertoire à l'usage des retraités de la communauté de communes

- Conférences portant sur les thématiques recensées : les chutes, le comportement alimentaire, la mémoire, le sommeil, avec ateliers associés.
- Informations à destination des personnes âgées sur les dispositifs d'accès aux droits
- Travail sur l'isolement des personnes âgées au travers d'actions favorisant le lien social

☞ **Rencontres Partenariales effectuées :**

Objectif de ces rencontres :

- Présenter le CLIC, ses missions en tant que ressource en ce qui concerne les questions liées au public des seniors
- Mieux connaître les dispositifs existants et les faire coïncider avec les besoins des communes et des EHPAD
- Tisser un partenariat entre les professionnels
- Informer les **professionnels** du « tissu local »
- Informer les **usagers**, les clubs de retraités des dispositifs existants : accès aux droits, APA, vulnérabilité, mesures de protection ...
- Etablir un diagnostic partagé dans le cadre de la démarche de projet

Rencontres avec :

Les communes du territoire

La communauté de Communes du Pays de Lunel :

Dans le cadre des réunions PCST : Pôle Cohésion et Solidarité Territoriale

Avec la chargée de mission chargée du développement social et de l'observatoire des besoins sociaux

Avec le service enfance jeunesse (projets intergénérationnels)

Quelques associations de retraités

Services d'aide à domicile : AAMD, Sud famille, ADMR, Présence Verte

Caisses de retraite : CARSAT LR, MSA, Action sociale Humanis, Action sociale Malakoff Médéric, Action sociale Klesia

Lycée Victor Hugo

Réseau34 addictologie

Mutualité Française Languedoc Roussillon

Tous les EHPAD du bassin gérontologique

Hérault Sport

Médiathèque Départementale

Médiathèque Intercommunale

MAIA Est héraultaise

L'ETAPE - Lattes

Association Le Bon Temps

Association Siel Bleu

Association Ma Vie

Arthérapeute : Inge Devries

Autonhomia

Collectif de personnes en profession libérale : arthérapie, musicothérapie, activité physique adaptée, stimulation cognitive

☞ Réseau « personnes âgées et addictions » :

Projet d'optimisation des pratiques dans les prises en charges de situations avec une problématique d'addiction chez les personnes âgées du bassin de Lunel.

Partenaires : « Réseau 34 addictologie », professionnels du secteur de la gérontologie sur le Bassin de Lunel

Origine de la demande : services d'aide à domicile

Certains professionnels de l'aide à domicile du bassin de Lunel ont attiré notre attention sur les **difficultés liées à leurs interventions auprès de personnes âgées rencontrant des problématiques liées à l'addiction plus particulièrement la consommation d'alcool.**

Demandes recensées :

- *Elaborer **des réponses au cas par cas** à partir des rencontres sur des problématiques individuelles*
- *Sensibiliser les acteurs de terrains à partir de **cas concrets** afin d'échanger sur les pratiques et initier à terme des analyses de pratique plus formalisées, si nécessaire*
- ***Pouvoir diriger les aides à domicile en difficultés vers un contact pouvant les conseiller***
- *Aider les professionnels à accepter la situation*
- *Articuler le temps de sensibilisation autour du repérage des comportements à risque, d'une remise en questions des représentations et d'une présentation du Réseau 34 Addictions et l'Espace Santé.*

Mise en œuvre : temps de sensibilisation à cette problématique proposé aux professionnels du secteur autour de 4 ateliers, le 11 avril 2014 :

- Quand s'inquiéter? Repérage des situations
- Je fais quoi, comment, avec qui? Les outils
- A qui m'adresser? L'accès aux soins
- Et moi, en tant que professionnel je fais quoi ?

Représentations, limites d'intervention, positionnement: entre ténacité et lâcher prise

Réunion Bilan le 26 mai 2014 :

☞ Suite aux retours des aides à domicile : certaines participantes estiment ne pas avoir eu de réponse réelle à leurs questions. Manque de concret, de situations réelles.

☞ Le docteur Sophie Captier Valette, médecin addictologue propose d'organiser, dans le cadre de ses permanences à l'Espace Santé, des concertations interprofessionnelles pour la gestion de situations complexes autour de la problématique d'addiction.

☞ Le CLIC Réponse va établir une fiche de liaison et coordonnera la mise en place entre services d'aide à domicile et l'espace santé

L'action collective de prévention et d'information en 2014 (hors semaine bleue)

La prévention – Définition

Selon l'OMS, Organisation Mondiale de la Santé :

« La **prévention primaire** comprend tous les actes destinés à diminuer l'incidence d'une maladie dans une population, donc à réduire le risque d'apparition de cas nouveaux. »

Elle fait appel à des mesures de prévention individuelle (hygiène corporelle, alimentation, activité physique et sportive, vaccinations...) et collective (distribution d'eau potable, élimination des déchets, salubrité de l'alimentation, vaccinations, hygiène de l'habitat et du milieu de travail).

« La **prévention secondaire** comprend « tous les actes destinés à diminuer la prévalence d'une maladie dans une population, donc à réduire la durée d'évolution de la maladie ». Elle prend en compte le dépistage précoce et le traitement des premières atteintes.

La **prévention tertiaire** comprend tous les actes destinés à diminuer la prévalence des incapacités chroniques ou des récidives dans une population, donc à réduire au maximum les invalidités fonctionnelles consécutives à la maladie ».

Information collective « Budget et habitudes de consommation » - Mardi 25 mars 2014 – LUNEL

Porté par : Action sociale HUMANIS, en partenariat avec le CLIC Réponse

Prévention **primaire**

Présentation par « Finances et Pédagogies » : Le budget, être acteur de sa consommation*

Suivi de :

Présentation CARSAT LR par Madame Roselyne Leplant, responsable du service social CARSAT LR

Présentation CLIC Réponse par la coordonnatrice du CLIC

Présentation UTAG Est Héraultais par Madame Julie Bressac, CESF

40 participants

Arthérapie – EHPAD La Roselière - Marsillargues

Mise en place sur l'EHPAD la Roselière des ateliers d'art thérapie au sein de son espace en « accueil de jour »

Convention : EHPAD – CLIC

Prévention **tertiaire**

✓ OBJECTIFS

- Augmenter l'estime et la confiance en soi par « le faire » et par la réalisation d'une œuvre valorisante grâce à des techniques simples et adaptées.
- Faire émerger des potentialités et capacités « oubliées » en retrouvant des gestes tels que peindre, coller, couper, pétrir de l'argile... et ainsi simuler la mémoire procédurale et la motricité fine.
- S'inscrire dans une activité permettant de retrouver du plaisir, de faire, de réaliser des œuvres collectives, être ensemble, échanger.
- Maintenir une autonomie gestuelle et physique
- Favoriser une simulation cognitive par la sollicitation de l'attention, la concentration, la mémoire. Stimuler le langage par l'expression orale et les échanges non verbaux, donner son avis.
- Simuler les sens par le geste, la découverte des outils, le mélange des couleurs, le toucher, la contemplation, l'écoute...
- Favoriser une dynamique et l'esprit de groupe
- Travailler l'implication dans une activité adaptée, avec le respect de son état physique, ses possibilités, ses besoins. Générer une motivation et aider à lutter contre l'apathie et la baisse d'intérêt.
- Diminuer les troubles psycho-comportementaux comme la dépression ou l'anxiété.
- Promouvoir la discipline d'art-thérapie auprès des autres établissements du territoire
- Renforcer les liens entre le CLIC et les EHPAD du territoire afin de pouvoir impulser un réel travail en réseau de ces établissements

✓ MODALITES

- 2 groupes de 5 personnes
- 2 séances hebdomadaires de 45 minutes de juin 2014 à juin 2015
- Soit 52 séances

✓ COUT

- **Participation financière du CLIC Réponse : 2500.00 €** (sur un coût total de 3 142.00 €)

Acti Séniors – Boisseron

Mise en place sur la Commune de BOISSERON du programme *Acti'Seniors* GYM SANTÉ développé par l'association *Ma Vie* et qui a pour thème : élaboration d'un projet en activité physique en relation avec le projet de vie de personnes récemment retraitées ou âgées de plus de 60 ans.

Convention : MA VIE – CLIC – Commune de Boisseron

Prévention **primaire**

✓ OBJECTIFS GENERAUX

- Amener les personnes retraitées à mieux vieillir et à bien vieillir grâce à une activité physique adaptée.
- Intégrer l'Activité physique au projet de vie des personnes retraitées grâce à une pratique originale.

✓ OBJECTIFS OPERATIONNELS

- Favoriser la diffusion de messages de prévention santé afin d'amener les personnes retraitées à mieux vieillir.
- Construire des objectifs individualisés avec les personnes retraitées sur les différentes dimensions définies.

✓ PUBLICS VISES

- Toute personne âgée de plus de 60 ans souhaitant prendre part au programme et ne présentant pas un niveau de perte d'autonomie trop important.

✓ MODALITES

- 1 groupe de 12-15 personnes
- 1 séance hebdomadaire d'1 heure de septembre 2014 à juin 2015 (interruption juillet-août)
- Soit 36 séances (9 mois d'activité physique)

✓ COUT

- Participation financière du CLIC Réponse : 600.00 € (sur un coût projet de 2 250.00 €)

Journée de sensibilisation aux activités Physiques adaptées – Saint Sériès – 23 juin 2014

Evaluation des capacités physiques – exercices physique adaptées et jeux cognitifs

Prévention **primaire**

Objectif : permettre de faire un point sur ses capacités et sa pratique physique tout en bénéficiant de conseils de santé

Prise en charge CLIC Réponse : 300.00 €

25 participants

Ateliers du Bien Vieillir – Saint Christol

Porté par : MSA LR

Prévention **primaire**

Partenariat CLIC pour la communication, liens avec mairie

Ces ateliers conjuguent, dans une ambiance conviviale, contenu scientifique et conseils. Ils s'appuient sur une méthode interactive alternant des apports théoriques et des exercices pratiques. Les séances sont collectives et sont dispensées à un groupe de 10 à 15 personnes. Ce programme informe sur les clés du bien vieillir, apprend comment rester en bonne santé et incite les participants à adopter les bons réflexes. Cet atelier s'adresse à toute personne de plus de 55 ans désireuse de prendre en main sa santé, quel que soit son régime d'assurance maladie

7 ateliers :

- Bien dans son corps bien dans sa tête
- Pas de retraite dans la fourchette
- Les 5 sens en éveil, gardez l'équilibre
- Faites de vieux os
- Dormir quand on n'a plus 20 ans
- Le médicament un produit pas comme les autres
- De bonnes dents pour très longtemps

20 participants

Formation Aide aux aidants France Alzheimer Hérault – Lunel

Prévention **secondaire**

France Alzheimer propose aux aidants non professionnels (les familles, les amis, les voisins) qui accompagnent régulièrement une personne atteinte de la maladie d'Alzheimer ou d'une maladie apparentée, une formation pour les aider à faire face

Elle est composée des 5 modules suivants, d'une durée de 2 heures environ, dispensés au rythme d'une réunion toutes les trois semaines environ :

1. Connaître la Maladie d'Alzheimer
2. Les aides possibles
3. Accompagner au quotidien
4. Communiquer et comprendre la personne
5. Etre l'aidant familial
6. Envisager l'entrée en établissement

La coordonnatrice du CLIC est intervenue en binôme avec la psychologue de France Alzheimer Hérault sur le module « Les aides possibles ».

12 participants

Prévention **tertiaire**

Les personnes âgées vivant en établissement d'hébergement ont des parcours de vie singuliers et des goûts culturels multiples. Les ateliers de pratiques artistiques contribuent à dynamiser chez elles l'estime de soi en les invitant à exprimer la curiosité, la créativité, l'imaginaire et la richesse artistique que tout humain porte en soi.

Les séances de sensibilisation aux spectacles conduites par les artistes se transforment en rencontres humaines tout en incitant les personnes âgées à s'ouvrir aux univers artistiques proposés et aux artistes à ajuster leurs jeux le jour de la diffusion du spectacle.

Récital Lyrique par Danielle Streiff, soprano lirico spinto accompagnée de Galina Soumm, pianiste concertiste ; et **3 séances de sensibilisation** à l'EHPAD de Lunel

Participation du CLIC : location d'un véhicule adapté auprès du GIHP pour la journée récital : 254.50 € ; communication

124 participants

La santé en mouvement – Lunel – novembre décembre 2014

Porté par le Comité Régional de Coordination de l'Action Sociale AGIRC-ARRCO Languedoc Roussillon
Prévention **primaire**

Partenariat : SIEL BLEU, CLIC

Conférence-Débat : "Les bienfaits de l'activité physique", présentée par le Dr LASCARAY-BLANC, Médecin Directeur du Centre de Prévention Montpastel - lundi 3 novembre 2014 – Lunel

45 participants à la conférence

Puis **6 ateliers hebdomadaires « la santé en mouvement »** pour découvrir ou redécouvrir différentes activités physiques : marche, relaxation, cardio training, gymnastique d'entretien ...

Distribution d'un podomètre lors de la première séance.

2 groupes de 15 personnes

Public ciblé : personnes âgées de moins de 75 ans, sédentaires

Vulnérabilité des personnes âgées – Lunel, Salle Georges Brassens – 6 novembre 2014

Prévention **primaire**

Conférence grand public animée par la Brigade de Gendarmerie de Lunel, sur la sécurité des personnes âgées en ville et au domicile :

- Comment se protéger ?
- Déjouer les malveillances
- Les différents types de vols
- Les numéros de secours
- La délinquance internet

Diffusion du court métrage « Les visiteurs de 11 heures »

Salle Georges Brassens mise à disposition gratuitement pour cette occasion par la Ville de Lunel.

80 participants

Financement verre de l'amitié : CLIC

Après-midi Basse Vision – Lunel, Médiathèque Intercommunale – 2 décembre 2014

Partenariat Action sociale Malakoff Médéric – CLIC Réponse

Prévention **primaire**

Programme de l'après-midi :

- ☞ Les maladies de l'œil et de la vision, Docteur Raynaud, Arcopred
- ☞ Parcours et accompagnement de la basse vision, Monsieur Saunier, Centre basse vision
- ☞ Présentation des livres en gros caractères et du service de portage de livres à domicile, par la Médiathèque Intercommunale du Pays de Lunel
- ☞ Table de démonstration : Les aides optiques et les aides à la vie quotidienne

60 participants

Programme d'activités physiques adaptées – EHPAD Le Logis de Hauteroche – Boisseron

Prévention **tertiaire**

Programme de gymnastique adaptée pour les personnes âgées **dépendantes**. Ce programme a pour objectifs la prévention des effets du vieillissement et de la grande dépendance, l'optimisation des capacités motrices et de l'autonomie.

Convention : EHPAD – EPGV – CLIC

Il est convenu de la mise en place sur l'EHPAD Le Logis de Hauteroche d'un programme d'activités physiques adaptées « Gym Sérénité Plus ». Ce programme a commencé le 5 novembre 2014, à raison d'une séance hebdomadaire d'une heure, le mercredi de 10h à 11h, et ce jusqu'au 30 juin 2015.

Le CLIC et Le Logis de Hauteroche souhaitent que ces activités soient accessibles, gratuitement, à des personnes dépendantes qui vivraient à domicile et à proximité de l'EHPAD, et ce à la marge (1 ou 2 places)

✓ OBJECTIFS GENERAUX

- Maintenir et améliorer le bien-être des personnes âgées
- Renforcer la confiance en soi
- Renforcer l'indépendance et encourager la prévention

✓ OBJECTIFS OPERATIONNELS

- Améliorer les perceptions fines
- Entretien la mobilité articulaire et la tonicité musculaire
- Maintenir la communication verbale et non verbale
- Maintenir la mémoire.
- Inciter les pensionnaires à redécouvrir l'usage de leur corps

✓ LES PRATIQUES

- Déambulation variée
- Approche du sol et travail d'équilibre
- Stimulation des sens et perceptions fines
- Education respiratoire.

✓ PUBLICS VISES

- Résidents de l'EHPAD
- 1 ou 2 personnes âgées dépendantes

✓ MODALITES

- 1 groupe de 8-10 personnes
- 1 séance hebdomadaire d'1 heure de novembre 2014 à juin 2015
- Soit 33 séances

✓ COUT

- Financement CLIC 1402,50.00 €

Semaine Bleue 2014

Mercredi 8 octobre 2014 - 14^H00

Lunel, Salle Jean Valès

Conférence sur les **gestes et postures** – aide aux aidants – Malakoff Médéric

Pour faire suite à cette conférence, des ateliers seront proposés le mercredi 15 octobre à 14h00 (trop peu de participants pour qu'ils aient pu avoir lieu)

☞ **10** participants

Lundi 13 octobre 2014 – 14^H30

Saint Christol, salle polyvalente

Les Ateliers du **Bien Vieillir** – MSA

Conférence d'information sur le vieillissement et lancement des 7 ateliers

☞ **17** participants

Mardi 14 octobre 2014 – 14^H30

Marsillargues, Salle Jean Moulin, avenue du 8 mai 1945

Conférence sur la **mémoire** – association Brain up

Conférence introductive à 5 ateliers mémoire hebdomadaires qui auront lieu à compter du lundi 3 novembre de 10h00 à 12h00

☞ **42** participants

Mardi 14 octobre 2014 – entre 14^H00 et 17^H00

Saint Sériès, Salle La Grange, rue du Bassin

« Bien vivre sa **conduite** » - Mutualité Française Languedoc Roussillon

Ateliers code de la route / Risques routiers / Conseils prévention santé

☞ **15** participants

Mercredi 15 octobre 2014 – 9^H30

Boisseron, Espace Chabrol

Rencontre intergénérationnelle sport et santé – Association MA VIE

Parcours santé, jeux d'équilibre, P'tit Resto Santé avec la classe de CM2 de Boisseron et les personnes âgées du village

☞ **30** participants (seulement 4 personnes âgées)

Jeudi 16 octobre 2014 – de 14^H00 à 17^H00

Saint Christol, salle polyvalente

Ateliers diététique et cuisine

Bien manger tout en se faisant plaisir – Sur inscription : 16 places

☞ **16** participants

Toute la semaine avec le lycée Victor Hugo – Lunel

Dans les EHPAD « Un sourire pour nos Aînés » et avec les élèves du **lycée Victor Hugo** et sa section ASSP – Accompagnement Soins et Services à la Personne -

Voyage autour des cultures et coutume de 5 régions de France : Alsace, Auvergne, Bretagne, Camargue, Pays Basque

Au sein des 5 EHPAD du secteur, animations et jeux tous les jours de la semaine :

☞ Jeux et animations culturelles

☞ Ateliers culinaires

☞ Activités artistiques

Activités proposées aux résidents des maisons de retraite **et également aux personnes âgées de plus de 60 ans vivant à leur domicile**

Les EHPAD concernés sont : Le Logis de Hauteroche à Boisseron, La Roselière à Marsillargues, La Jolivade à Lunel-Viel, Les Meunières à Lunel, l'Hôpital Local à Lunel.

- Focus sur le vendredi - Journée spéciale Camargue au sein de l'EHPAD Les Meunières de Lunel :
 - Animations
 - Repas à thème
 - Démonstration d'habillage et de coiffe camarguais
 - Spectacle de danses sévillanes avec participation de tous

Accueil et participation des résidents des autres EHPAD du secteur

Grand succès, partages, échanges (intergénérationnels), lien social et bonne humeur

Des personnes qui habituellement restent « dans leur coin » ou qui ont des troubles cognitifs qui ne leur permettent plus beaucoup de s'exprimer, ont participé très activement notamment lors du cocktail dansant ; grande participation également des lycéens.

Bilan général Semaine Bleue :

Nombre total de participants : 130 (actions hors lycée) + 224 (lycée ehpad semaine : 7ehpad * 8 participants * 4 jours) + environ 100 (journée Camargue)

Soit environ 450 personnes âgées (130 dom / 320 EHPAD)

Les « + »

- Rôle des Services d'aide à domicile qui ont contribué à la communication
- Renforcement des liens avec certaines associations de retraités
- Partenariat renforcé avec le lycée Victor Hugo de Lunel et le BAC PRO ASSP
- Partenariat renforcé avec les EHPAD
- Meilleure connaissance du CLIC auprès du public
- Recensement des besoins effectués par le biais de questionnaires : permettra de mieux orienter les actions

Les « - » ou améliorations à apporter

- Parfois communication insuffisante de la part de la mairie : se ressent directement dans le nombre de participants
- Pour l'action « un sourire pour nos aînés » : selon certains ehpad, organiser des animations tous les jours de la semaine, est parfois compliqué en terme logistique mais surtout « fatigant » pour les résidents d'avoir tant de mouvements tout le temps dans la semaine
- Partenariat à renforcer avec certaines communes
- Trop peu de personnes du domicile se sont déplacées aux actions « un sourire pour nos aînés »

Coût total Semaine Bleue : 3 200.00 €

Pour chaque action menée par le CLIC Réponse :

Communication :

Affiches et flyers (certains créés par le CLIC)

Programme du CLIC

Communiqués de presse

Mails aux partenaires

Courriers aux mairies et usagers

Appels téléphoniques à certains usagers figurant sur un fichier dédié

Convention avec l'UDCCAS qui communique sur les actions du CLIC

A noter : participation de l'AAMD, Sud Famille qui ont diffusé l'information en insérant un flyer dans leur courrier mensuel à destination des usagers.

Evaluation :

Par le biais d'un questionnaire conçu au deuxième semestre 2014 et ayant pour objectif :

- D'évaluer la satisfaction des participants aux actions
- De recenser les besoins en termes d'actions collectives pour l'avenir
- D'élargir le fichier usager

Traitement des questionnaires 2^{ème} semestre 2014 : Recensement des besoins en termes d'actions

• Lunel - Age moyen : 73 ans

Thématiques recensées :

1. Conférence Prévention Santé
2. Mémoire
3. Adaptation Logement
4. Alimentation / Nutrition

• Marsillargues - Age moyen : 70 ans

Thématiques recensées :

1. Conférence Prévention Santé
2. Activités Physiques Adaptées
3. Mémoire
4. Alimentation / Nutrition

• Saint Sériès - Age moyen : 69 ans

Thématiques recensées :

1. Mémoire
2. Informatique
3. Conférence Prévention Santé

• Saint Christol - Age moyen : 73 ans

Thématiques recensées :

1. Prévention des chutes
2. Alimentation / Nutrition
3. Succession et patrimoine

Enfin, en termes de satisfaction :

- 46.6 % des participants se sont déclarés « très satisfaits » de l'action à laquelle ils ont participé
- 46.6 % des participants se sont déclarés « plutôt satisfaits »
- 6.8 % des participants se sont déclarés « moyennement satisfaits »
- 0% des participants se sont déclarés « très insatisfaits »

L'observatoire

Objectifs

- ✓ réfléchir et participer à la construction des actions pour "demain"
- ✓ repérer les seniors fragilisés pour promouvoir des actions de prévention adaptées à leur besoin

Outils

Fiche de liaison CLIC – UTAG (à revoir en 2015 avec les autres CLIC de l'Hérault et l'UTAG)

Questionnaire proposé aux communes sur le recensement des besoins et l'isolement des personnes âgées

Etude démographique du territoire selon chiffres INSEE et outil GEOSS de la POSS LR – Plateforme d'observation Sanitaire et Sociale du Languedoc Roussillon

Participation :

- Commission Régionale du Vieillissement
- Plateforme d'observation sanitaire et sociale LR – POSS LR
- Travail avec la chargée de mission du développement social de la communauté de communes (notamment sur l'observatoire des besoins sociaux)

L'information médico-sociale de proximité

Mise à jour de Base de données des professionnels locaux

Avec la contribution de la secrétaire du CLIC mise à jour des bases de données existantes

La mise à jour régulière de ces informations permettra :

- D'alimenter le site web
- De mieux informer les usagers
- De pouvoir communiquer auprès des professionnels et/ou les interpeler sur les projets à destination des personnes de + de 60 ans.

Objectifs 2015

Rappel des missions

La coordination, le travail en réseau

Développer les actions de prévention

L'information médico-sociale de proximité

L'observatoire

La coordination, le travail en réseau -----

Développer les liens CLIC / UTAG :

- Information auprès des travailleurs médico sociaux des actions du CLIC pour relais auprès des usagers
- Relayer l'information du CLIC dans les courriers envoyés par l'UTAG aux bénéficiaires de l'APA GIR 4 ET GIR 3 (à voir selon situation)

Développer les liens Services Prestataires / EHPAD / Professionnels libéraux

Dynamiser le réseau entre tous les partenaires concernés

- Améliorer la coordination entre les acteurs
- Impulser et/ou participer aux réseaux existants

Renforcer les liens avec les associations de retraités

Développer les actions de prévention -----

Projets pour 2015 :

Poursuivre le partenariat avec le lycée Victor Hugo de Lunel dans le cadre de la Semaine Bleue, et envisager d'autres actions (journée intergénérationnelle nutrition et activité physique)

Organisation d'une Conférence sur Les enjeux du Vieillissement, en introduction au lancement d'un atelier Equilibre à Lunel par l'association Le Bon Temps dans le cadre de l'Interrégime.

Cette action visera également à évaluer l'opportunité de mener un travail sur l'isolement des personnes âgées.

Demande de plusieurs communes d'établir un guide d'information – répertoire à l'usage des retraités de la communauté de communes

3 Conférences prévention santé avec l'ITEV et la commune de Saint Christol : Institut Transdisciplinaire d'Etudes sur le Vieillissement sur les thématiques « fragilité », « maladie d'Alzheimer », « habitat »

Cycle de conférences d'information : CAP Renov', Conférence notariale, conférence sur le médicament

Suite au recensement des besoins, déploiement d'actions sur le thème de la mémoire et de la prévention routière.

Enrichir le travail sur la thématique de l'aide aux aidants – travail en lien avec « Génération mouvement » et association de retraités « Les Pescalunes » sur Lunel

Action avec la fédération des Aveugles et Amblyopes de France LR : ateliers pour un groupe de 10 personnes dans le cadre de l'Interrégime.

L'information médico-sociale de proximité -----

Mettre à jour et enrichir le site internet.

Actualiser les plaquettes des partenaires et mise à disposition du public

L'observatoire -----

Participation à :

- POSS LR : Plateforme d'Observation Sanitaire et Social
- Commission Régionale du Vieillissement
- Réflexion sur le futur schéma gérontologique

Etude du territoire par :

- Informations auprès du service Etudes & Prospectives du Conseil Général pour la mise à jour des données de territoire, en terme de précarité notamment.
- Consultation GEOSS – POSS LR
- Retravailler la fiche CLIC – UTAG ; Demander un retour sur les personnes âgées suivies par le service social (UTAG), dans le cadre de l'APA ou non, dans le but de mener des actions plus cohérentes, de repérer les populations fragilisées et/ou isolées, de mieux cibler des actions d'aide aux aidants, et d'organiser des actions de prévention répondant aux besoins réels.
- Poursuite du travail de recensement auprès des communes et des associations de retraités.

En conclusion

Le CLIC Réponse doit assurer la coordination gérontologique du bassin en toute neutralité, en préservant l'identité de chaque acteur.

Pour mener à bien ses missions, le CLIC Réponse pourra :

- Travailler avec les acteurs du bassin à rechercher les intervenants
- Apporter une connaissance affinée de la population, grâce au travail mené en lien avec l'UTAG
- Initier et/ou participer aux rencontres de préparation des actions collectives
- Participer à la logistique et à la communication (favoriser au maximum l'information à destination du public ciblé ; personnes isolées, personnes en établissement ; problématiques transport)
- Contribuer à la recherche de financements
- S'assurer de la qualité de l'action proposée : objectifs, qualification, moyens mis en œuvre par les intervenants
- Procéder et/ou participer au bilan de chaque action (qualitatif et quantitatif) : bilan d'action avec tous les partenaires ; et enquête auprès des participants

Pour 2015 donc, il conviendra de poursuivre le travail de rencontres partenariales, pour renforcer le réseau et proposer des réponses adaptées autant **individuellement** que **collectivement**.

L'objectif sera de proposer des actions de prévention dans des domaines très divers, sur des sujets plus ou moins « légers », en faisant appel dans la mesure du possible à des supports ludiques, attractifs, vivants – musique, théâtre, arts plastiques ...- afin de proposer ces actions prévention dans une ambiance chaleureuse et conviviale, ayant pour but de renouer ou de maintenir **le lien social**.